

СПЕЦИАЛНИ РАЗПОРЕДБИ НА СВЕТОВНО ВЕТРОХОДСТВО ЗА ОТКРИТИ ВОДИ

за 2020 – 2021 г.

The World Sailing Offshore Special Regulations [OSR] for 2020 - 2021

© ORC Ltd. 2002, изменения 2003-2020 © World Sailing Limited
Преработка Декември 2019 г.

Извадка за еднокорпусни съдове от Състезателна категория 4

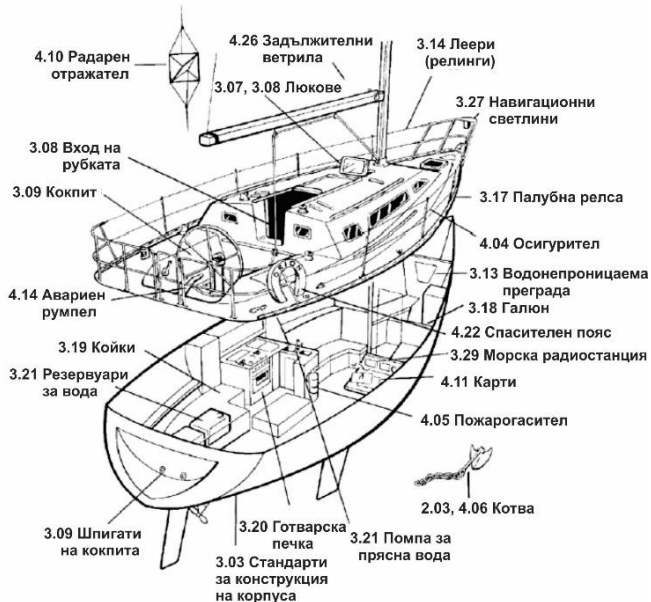
(За останалите категории вижте <http://www.sailing.org/specialregs>)

Указателни бележки и препоръки могат да се намерят на
www.sailing.org/documents/offshorespecialregs/index.php

Използването на мъжки род трябва да се приема като отнасящо се до
всички родове.

Понеже това е извадка, не всички номера на параграфи са показани.

НАГЛЕДЕН УКАЗАТЕЛ



СПЕЦИАЛНИ РАЗПОРЕДБИ НА СВЕТОВНО ВЕТРОХОДСТВО ЗА ОТКРИТИ ВОДИ

РАЗДЕЛ I – ОБЩИ ПОЛОЖЕНИЯ И ДЕФИНИЦИИ

1.01 Цел и употреба

- 1.01.1 Целта на Специалните разпоредби за открити води (СР) е установяването на единни минимални стандарти за екипировката, обзавеждането и тренировката на еднокорпусни и многокорпусни лодки (с изключение на асиметрични катамарани [proa]), които се състезават в открити води.
- 1.01.2 СР не заместват, а по-скоро допълват изискванията на държавните органи, освидетелстването от Класификационни институции, Правилата за ветроходна екипировка (ПВЕ) Състезателните правила по ветроходство (СПВ), класните правила и системите за състезателен бал.
- 1.01.3 Прилагането на СР не гарантира пълна безопасност на лодката и нейния екипаж. Заслужава да се посочат СР за състезания близо до брега, които включват подходящи укрития и/или наличието на ефикасни спасителни възможности по цялото протежение на състезателното разстояние – неща, които отсъстват в по-трудните категории на СР.

1.02 Задължения на Отговорника на лодка

- 1.02.1 Според СПВ 4 отговорността за решението на лодка да участва в гонка или да продължи да се състезава е единствено нейно. Безопасността на лодка и нейния екипаж е единствено неотменна отговорност на Отговорника на лодката, който трябва да положи всички усилия тя да бъде надлежно екипирана, напълно мореходна и управлявана от опитен и подходящо обучен екипаж, физически годен да посрещне лоши атмосферни условия. Отговорникът на лодката трябва да определи и лице, което да поеме задълженията му в случай че той не е в състояние да ги изпълнява.
- 1.02.2 Създаването на СР, тяхното използване от Организаторите и проверката на лодките в съответствие с тях по никакъв начин не ограничава или намалява пълната и неограничена отговорност на Отговорника на лодката.
- 1.02.3 При участието си в състезание, провеждано според СР, Отговорникът на лодката, всеки състезател и нейният собственик приемат да сътрудничат доколкото е възможно на организаторите и Световно ветроходство при изготвянето на независим доклад за инцидент, както е указано в 2.02.

**СПЕЦИАЛНИ РАЗПОРЕДБИ НА СВЕТОВНО ВЕТРОХОДСТВО ЗА
ОТКРИТИ ВОДИ**

1.03 Дефиниции, съкращения и използване на думи

1.03.1 Дефиниции на термините, използвани в този документ:

Съкращение	Описание
AIS	Автоматична система за разпознаване
EPIRB	Аварийен радио-буй, показващ своето местоположение
FA линия	Напречната линия през точките, в които горните ъгли на транеца срещат линията на ширстрека.
GPS	Световна система за позициониране
IMO	Международна морска организация
ISO	Международна организация по стандартизация
LH	Дължина на корпуса, както е дефинирана в Правилата за ветроходна екипировка
LSA	Международен кодекс на IMO за животоспасяваща екипировка
LWL	Дължина на водолинията в натоварено състояние на лодката
МППСМ	Международни правила за предпазване от сблъскване на море
SOLAS	Конвенция за опазване на човешкия живот на море
Водолиния	Водната повърхност, когато лодката плава в състояние за обмер
Еднокорпусник	Лодка с един корпус
Закрит кокпит	Кокпит, при който сумарната площ, отворена назад към морето, е по-малка от 50% от производението на максималните стойности на неговата дълбочина и ширина
Комингс	Задната напречна граница на кокпита, над която водата ще прелива, в случай че лодката плава хоризонтално и кокпитът е наводнен и пълен до преливане

**СПЕЦИАЛНИ РАЗПОРЕДБИ НА СВЕТОВНО ВЕТРОХОДСТВО ЗА
ОТКРИТИ ВОДИ**

Леер	Предпазно въже или проволка, монтирана като парапет около палубата
Линия на ширстрека	Горният контур на странична проекция на корпуса (без палубата и надстройката)
Люк	Терминът люк обхваща целия комплект, включително прозрачния и предпазния капак (ако има), като части от този комплект
Многокорпусник	Лодка с повече от един корпус
Надеждно закрепен	Означава здраво фиксиран (като завързан с въже или затегнат с перчати гайки) по начин, който ще удържи закрепения предмет в екстремни условия, включително при преобръщане на 180° и който позволява предметът да бъде премахван и поставян обратно по време на състезаване.
НМРЕ	Високомодулен полиетилен (Dyneema, Spectra или други подобни)
Осигурител	Надеждно закрепена тъкана лента или проволка, позволяваща на член на екипажа да се движи от една част на лодката до друга, без да трябва да откача въжето на своя колан за безопасност
Открит кокпит	Кокпит, който не е закрит.
Първо пускане	Месец и година на първото пускане на първата лодка от серийно производство или първо пускане на не-серийна лодка
Трайно закрепен	Означава, че предмет е закрепен (напр. заболтен, заварен и т.н.) и не може да бъде премахнат за или по време на състезаване.
Член на екипажа	Всяко лице на борда

СПЕЦИАЛНИ РАЗПОРЕДБИ НА СВЕТОВНО ВЕТРОХОДСТВО ЗА ОТКРИТИ ВОДИ

- 1.03.2 Думите „трябва“ и „следва“ са задължителни, а „може“ е разрешителна.
- 1.03.3 Думата „яхта“ трябва да се приема като напълно взаимозаменяема с думата „лодка“.

РАЗДЕЛ 2 – ПРИЛОЖЕНИЕ И ОБЩИ ИЗИСКВАНИЯ

2.01 Категория на проявите

Организаторите трябва да изберат една от следните категории и могат да изменят СР с оглед на местните условия.

.....

2.01.4 Категория 3

Състезания в открити води, по-голямата част от които са сравнително защитени или близо до брега.

2.01.5 Категория 4

Къси гонки близо до брега, в сравнително топли и защитени води, обикновено провеждани през деня.

2.01.6 Специални разпоредби за състезания в защитени води

Къси състезания, провеждани само през деня близо до брега, в сравнително топли и защитени води, където по цялото протежение на състезателното разстояние има подходящи убежища и/или ефикасна спасителна служба.

2.03 Проверка

Лодка може да бъде проверявана по всяко време. Ако тя не е в съответствие със СР, нейната заявка може да бъде отхвърлена или срещу нея може да бъде подаден протест.

2.04 Общи изисквания

2.04.1 Цялата екипировка, изисквана от СР трябва:

- a) да функционира изправно;
- b) да бъде редовно проверявана, почиствана и обслужвана;
- c) ако има дата на годност, тя да не е пресрочена по време на състезаването
- d) когато не е използвана, да бъде съхранявана при условия, намаляващи до минимум влошаването на нейните показатели;
- e) да бъде достъпна във всеки момент;
- f) да бъде от вид, размер и капацитет, подходящ и достатъчен за очакваната употреба и големината на лодката.

2.04.2 Тежките предмети трябва да бъдат трайно монтирани или надеждно закрепени.

**РАЗДЕЛ 3 – СТРУКТУРНИ ОСОБЕНОСТИ, УСТОЙЧИВОСТ,
НЕПОДВИЖНА ЕКИПИРОВКА**

Лодката трябва да бъде/да има:

3.01 Здравина на конструкцията и рангоут

3.01.1 Подходящо екипирана, напълно мореходна и в съответствие със СР.

3.01.2 Ванти и поне един преден щяг, който трябва да остава закрепен към мачтата и корпуса докато се състезава.

3.02 Водонепроницаемост и структурна цялост на лодка

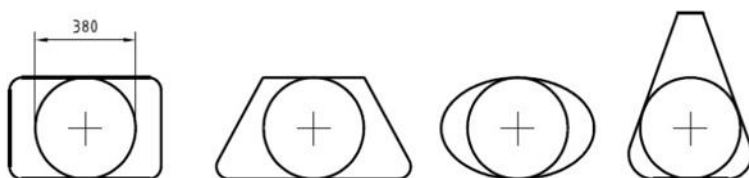
3.02.1 По начало водонепроницаема и всички отвори трябва да могат да бъдат незабавно затваряни. Швертови кутии, кладенци и други подобни не трябва да имат отвор към вътрешността на корпуса без водонепроницаем люк за обслужване, чийто отвор е изцяло над водолинията.

3.06 Изходи – Еднокорпусници

3.06.1 Най-малко два изхода при дължина на корпуса 8.5 и повече метра и Първо пускане след 1994 г. Единият от тях трябва да се намира пред най-предната мачта, освен когато конструктивни особености не позволяват това.

3.06.2 Минимални чисти отвори, при Първо пускане след 2013 г.:

- a) кръгъл люк с диаметър 450 мм, или
- b) люк с всякаква друга форма с минимален размер 380 мм и минимална площ 0.18 кв. м (виж фигура 1)



Фиг. 1 – Размери на минималния светъл отвор

3.08 Люкове и входи към рубката

3.08.1 Люкове, разположени пред линията на максимална ширина на корпуса, не трябва да се отварят навътре, с изключение страничните отвори на рубката или илюминатори с площ по-малка от 0.071 кв.м.

3.08.2 Капакът на люк, включително и на рундук трябва да бъде:

СПЕЦИАЛНИ РАЗПОРЕДБИ НА СВЕТОВНО ВЕТРОХОДСТВО ЗА ОТКРИТИ ВОДИ

- a) трайно закрепен и да може незабавно да бъде плътно затворен и да остане така и при преобръщане на 180° ;
 - b) над водата, когато лодката е с крен 90° .
Лодка може да има най-много 2 люка от всяка страна на диаметралната плоскост, които не отговарят на изискването в т. b), ако площта на всеки е по-малка от 0.071 кв.м.
- 3.08.3 Люкове, които не отговарят на 3.08.1 и 3.08.2 трябва да бъдат ясно означени и да се използват според инструкцията „ДА НЕ СЕ ОТВАРЯ В МОРЕТО“.
- 3.08.4 Входи към рубката:
- a) снабдени с здрави затварящи устройства, с които може да се борави отвън и отвътре дори и при преобрънатата лодка.
 - b) блокиращи устройства:
 - I които могат да остане на местата си при отворен или затворен вход;
 - II са прикрепени към лодката (напр. с корда) през време на състезаването и
 - III позволяват излизане в случай на преобръщане.
- 3.08.5 Ако еднокорпусник има открит кокпит (или кокпити):
- a) прагът на входа към рубката не трябва да бъде по-ниско от линията на ширстрека на това място, или
 - b) входът трябва да отговаря напълно на стандарта ISO 11812 категория А.
- 3.08.6 Ако еднокорпусник има закрит кокпит и входът към рубката достига по-ниско от линията на ширстрека на това място, трябва да има капаци, които да затварят входа до нивото на тази линия, но без да прекъсват достъпа до вътрешността.

3.09 Кокпити

- 3.09.1 Кокпити, които бързо се оттичат гравитачно при всички ъгли на крен и са изградени като неделима част от лодката.
- 3.09.2 Подът на кокпита да бъде поне на 2% от LWL над водолинията (за лодки, обмерени по IMS, с Първо пускане преди 2003 г. - 2% от L над водолинията).
- 3.09.3 За целите на CP 3.09 носов, надлъжен, централен или кърмов кладенец е кокпит.

3.09.4 Обем на кокпита

Максималният общ обем под най-ниския комингс на всички закрити кокпити трябва да бъде:

СПЕЦИАЛНИ РАЗПОРЕДБИ НА СВЕТОВНО ВЕТРОХОДСТВО ЗА ОТКРИТИ ВОДИ

- a) при Първо пускане преди Април 1992 г. – 9% от произведението (LWL x максималната ширина на корпуса x височината на борда в зоната на кокпита);
- b) при Първо пускане след Март 1992 г. – същото като по-горе, но „най-ниският комингс“ не трябва да включва нищо зад линията FA и никакво продължение на кокпита зад работната палуба не трябва да бъде включвано при пресмятане на обема.

3.09.5 Шпигати на кокпита

Размерът на светлия отвор на шпигатите (след приспадане за евентуални решетки, ако има) трябва да бъде най-малко:

- a) 2 x 25 мм диаметър или еквивалент за лодки с LH под 8,5 м;
- b) 4 x 20 мм диаметър или еквивалент за лодки с LH 8,5 и повече метра;

3.10 Кранове

Трайно монтирани спирателни кранове на всички отвори в корпуса под водолинията, освен за вградени палубни отводниците и отвори за датчици на инструменти.

3.11 Шкотови лебедки

Шкотовите лебедки трябва да бъде разположени така, че този, който ги използва, да не бъде принуден да стои значително под нивото на палубата.

3.12 Степс на мачтата

Петата на мачта, лежаща върху кила, трябва да бъде надеждно закрепена към степса или околната структура.

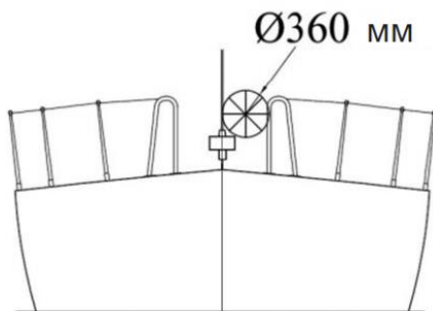
3.14 Релинги, леерни стойки, леери

3.14.1 Палубата трябва да бъде обградена от система от леери и релинги както следва:

- a) Непрекъснати леери, закрепени само при (или близо до) носа и кърмата. Разрешена е, обаче, по една „врата“ на всеки борд. Освен при неговите крайници и вратите, надлъжното движение на леер не трябва да бъде ограничено. Опъването на леера не трябва да се изменя от временна обвивка.
- b) Минимална височина на леерите и релингите над работната палуба и вертикални отвори:
 - I Горни: 600 мм
 - II Долни: 230 мм
 - III Вертикални отвори: не по-големи от 380 мм, но на лодка с Първо пускане преди 1993 г. – не по-големи от 560 мм.

СПЕЦИАЛНИ РАЗПОРЕДБИ НА СВЕТОВНО ВЕТРОХОДСТВО ЗА ОТКРИТИ ВОДИ

- IV Лодка с ЛН под 8.5 м може да използва единична леерна система с височина между 450 мм и 560 мм.
- с) Леерите поддържани през интервали от не повече от 2.2 м и да не преминават отвън на леерните стойки.
 - д) Основите на релингите и леерните стойки трайно закрепени, а релингите и стойките – механично застопорени към тях.
 - е) Външната повърхност на релингите и леерните стойки не по-навътре от ръба на работната палуба на повече от 5% от максималната ширина на корпуса или 150 мм (което от двете е по-голямо), нито по-навън от ръба на работната палуба.
 - ф) Леерните стойки прави и вертикални, но
 - I в първите 50 мм над палубата те не трябва да са отместени хоризонтално спрямо точките, в които излизат от палубата или от своите основи с повече от 10 мм.
 - II стойките могат да бъдат наклонени до 10° от вертикалата във всяка точка на повече от 50 мм над палубата.
 - г) Носовият релинг може да бъде отворен при условие, че отворът между релинга и коя да е част на лодката не превишава 360 мм.



Фиг. 2 – Чертеж, показващ отвора на носовия релинг

- h) Леерите могат да завършват при или да преминават през подходящо укрепени стойки вътрешно на и застъпващи носовия релинг.
- i) При прилагане на отклоняваща сила от 4 кг върху леер по средата между най-отдалечените леерни стойки назад мачтата, отклонението не трябва да превишава:
 - I 50 мм за горен или единичен леер;
 - II 120 мм за долен леер.

СПЕЦИАЛНИ РАЗПОРЕДБИ НА СВЕТОВНО ВЕТРОХОДСТВО ЗА ОТКРИТИ ВОДИ

3.14.6 Леерни спецификации

- a) Леери от
 - I многожилна проволка от неръждаема стомана или
 - II НМРЕ.
- b) Минималният диаметър е посочен в Таблица 8 по-долу.
- c) Леерите от неръждаема проволка трябва да бъдат голи и използвани без плътно прилегнало покритие, но временни обвивки могат да им бъдат поставяни при условие, че се снемат периодично за проверка.
- d) Краищата на леерите могат да се закрепват със синтетична корда, но дължината на връзката не трябва да превишава 100 мм. Кордата трябва да се подменяна всяка година.
- e) Всички елементи на леерната система трябва да имат пределна якост не по-малка от тази на леера.
- f) При използване на НМРЕ, той трябва да бъде предпазен от протриване и заплетен по начин, препоръчан от производителя.

Минимални диаметри

Максимална дължина на корпуса	Проволка	Въже от НМРЕ (единична оплетка)	Сърцевина от НМРЕ (двойна оплетка)
Под 8.5 м	3 мм	4 мм	4 мм
8.5 – 13 м	4 мм	5 мм	5 мм
Над 13 м	5 мм	5 мм	5 мм

3.18 Галюн

- 3.18.2 Трайно закрепена тоалетна чиния или пригодена кофа.

3.19 Койки

- 3.19.2 Трайно закрепени койки

3.22 Ръкохватки

Достатъчен брой ръкохватки монтирани във вътрешността на лодката.

3.23 Осушителни помпи и кофи

3.23.1

- a) Две здрави кофи, всяка с въже и обем най-малко 9 л;
- b) една ръчна осушителна помпа.

СПЕЦИАЛНИ РАЗПОРЕДБИ НА СВЕТОВНО ВЕТРОХОДСТВО ЗА ОТКРИТИ ВОДИ

- 3.23.3 Осушителните помпи не трябва да бъдат свързани към отводнителите на кокпита и не трябва да изливат водата в закрит кокпит.
- 3.24 Компас**
- b) Трайно закрепен морски магнитен компас, независещ от енергиен източник, правилно регулиран, с таблица на девиацията.
- 3.25 Фалове**
- a) Минимум два фала на всяка мачта, всеки от които може да вдигне ветрило.
- 3.27 Навигационни светлини**
- 3.27.1 които са в съответствие с МППСМ (Част С и Технически Анекс I) и да бъдат показвани според изискванията на тези правила;
- 3.27.2 закрепени над линията на ширстрека така, че да не бъдат закривани от ветрила или при накреняване на лодката;
- 3.27.4 Запасни крушки (не се изискват при светодиоди).
- 3.28 Двигатели, генератори, гориво**
- 3.28.1 Ходови двигатели
- a) Двигателите и свързаните с тях системи трябва да бъдат инсталирани според указанията на техните производители и да са подходящи за размера и очакваното използване на лодката.
- d) Стационарен двигател с вътрешно горене трябва да има трайно инсталиран ауспук, охладителна и горивна системи, резервоар(и) за гориво и достатъчна защита срещу лошо време.
- e) Ако е монтиран стационарен електродвигател, трябва да има трайно инсталиран източник на електроенергия, достатъчна защита срещу лошо време и система за контрол на двигателя.
- 3.28.2 Генератор
- Ако има допълнителен генератор, отделно от ходовия двигател, той трябва да бъде инсталиран според указанията на производителя.
- 3.28.4 Акумулаторна система**
- b) Акумулатори, инсталирани след 2011 г. трябва да бъдат от запечатан тип, от които не може да изтече електролит.
- c) При старта, лодка с електродвигател трябва да носи достатъчен капацитет за обезпечаване на нуждите по време на гонката и да може да се движи със скорост над минималната в продължение на най-малко 5 часа.

СПЕЦИАЛНИ РАЗПОРЕДБИ НА СВЕТОВНО ВЕТРОХОДСТВО ЗА ОТКРИТИ ВОДИ

3.29 Комуникационна апаратура, GPS, радар, AIS

- 3.29.5 Преносима морска УКВ радиостанция, водоустойчива или в непромокаем калф. Когато не е в употреба, да се държи в аварийна торба (виж СР 4.21).
- 3.29.6 Втори радиоприемник, който може да бъде и преносимата УКВ радиостанция от т. 3.29.5, способен да приема метеорологични бюлетини.

РАЗДЕЛ 4 – ПРЕНОСИМА ЕКИПИРОВКА

Лодка трябва да има:

4.01 Ветрилни букви и номера

- 4.01.1 Знаци за разпознаване в съответствие със СПВ 77 и СПВ Приложение G.

4.03 Тапи от мека дървесина

Конични тапи от мека дървесина, държани близо до всеки отвор в корпуса.

4.05 Противопожарни уреди

- 4.05.1 Противопожарно одеяло в близост до всяко готварско устройство с открит пламък.
- 4.05.2 2 пожарогасителя в различни части на лодката.

4.06 Котви

- 4.06.2 1 не-модифицирана котва, отговаряща на препоръката на производителя с оглед на големината на лодката, с подходяща комбинация от верига и въже, готова за незабавно сглобяване и за използване до 5 минути.

4.07 Фенерчета и прожектори

- 4.07.1 Водонепроницаеми фенерчета със запасни батерии и крушки.

4.08 Наръчник за оказване на първа помощ и аптечка

Наръчник за първа помощ и аптечка. Съдържанието и съхраняването на аптечката трябва да съответства на очакваните условия и продължителност на плаването, както и на броя на екипажа.

4.09 Рог за мъгла

Един рог за мъгла

4.10 Радарен отражател

- 4.10.1 Пасивен радарен отражател:
 - а) осмостенен с кръгли плочи с минимален диаметър 30 см, или

СПЕЦИАЛНИ РАЗПОРЕДБИ НА СВЕТОВНО ВЕТРОХОДСТВО ЗА ОТКРИТИ ВОДИ

- b) осмостенен с четириъгълни плочи с минимален диагонален размер 40 см, или
- c) не-осмостенен отражател с документирана минимална площ на ефективното радарно сечение 2 кв.м за азимут 0 – 360° и крен $\pm 20^\circ$.

4.11 Навигационен инвентар

Навигационни карти (не само електронни), списък на фарове/маяци и инструменти за прокладка.

4.12 Схема на разположението на спасителните средства

Схема на разположението на спасителните средства върху здрав водоустойчив материал, поставена на видно място в рубката, показваща местата на основните спасителни средства.

4.13 Инструменти за дълбочина, скорост и разстояние

4.13.2 Ехолот

4.16 Инструменти и запасни части

4.16.1 Инструменти и запасни части, съобразени с продължителността и характера на плаването.

4.16.2 Ефикасно средство за бързо отделяне на неподвижния такелаж от лодката или срязването му.

4.17 Име на лодката

Името на лодката върху различни плаващи предмети като спасителни ризи, възглавници, спасителни пояси, колани за прибиране на борда, аварийни торби и т.н.

4.18 Отразяващ материал

Отразяващ материал с морско качество върху спасителните пояси, колани за прибиране на борда, спасителни плотове и спасителни ризи.

4.21 Аварийни торби

- f) Ако има аварийна торба, тя трябва да има собствена плаваемост, най-малко 0.1 кв.м площ с флуоресцентно оранжев цвят отвън, трябва да носи името на лодката и да има въже с карабинер.

4.22 Откриване на човек зад борда и прибиране на борда

4.22.3 В обсега на рулевия и готов за незабавна употреба трябва да има спасителен пояс с автоматично включваща се светлина, свирка и плаваща котва;

СПЕЦИАЛНИ РАЗПОРЕДБИ НА СВЕТОВНО ВЕТРОХОДСТВО ЗА ОТКРИТИ ВОДИ

4.22.6 Всеки надувен спасителен пояс и всяко автоматично устройство трябва да бъдат изпитвани и обслужвани периодично в съответствие с указанията на производителите.

4.22.7 Хвъргало с диаметър не по-малък от 6 мм и дължина 15 – 25 м, трябва да се намира незабавно достъпно в кокпита.

4.23 Пиротехнически и светлинни сигнали

Трябва да бъдат осигурени пиротехнически сигнали, отговарящи на Глава III от Кодекса LSA на SOLAS – Видими сигнали, които да не бъдат по-стари от маркираната дата на годност (ако има такава), в противен случай не по-стари от 4 години.

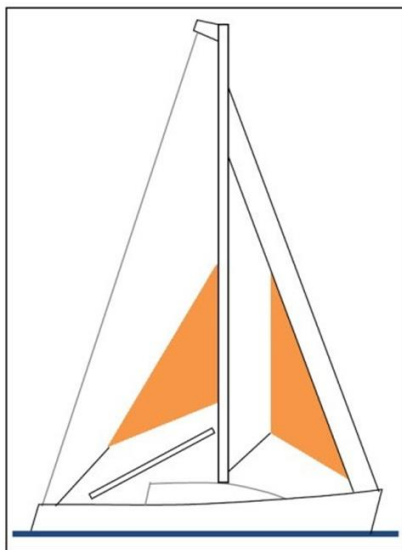
Състез.	Червени ракети LSA III 3.2	Оранжеви димни факли LSA III 3.3
Кат. 4	-	2

4.25 Нож в кокпита

Здрав, остър нож в кания, надеждно закрепен и лесно достъпен от палубата или кокпита.

4.26 Щормови ветрила и ветрила за силно време

4.26.1 Конструкция



СПЕЦИАЛНИ РАЗПОРЕДБИ НА СВЕТОВНО ВЕТРОХОДСТВО ЗА ОТКРИТИ ВОДИ

- a) Материалът на щормово ветрило, закупено след 2013 г. трябва да има ярко-видим цвят (напр. флуоресцентно розов, оранжев или жълт).
- b) За трисел или щормови стаксел не могат да се използват ароматни полиамиди, въглеродни и други подобни влакна, но е разрешено използването на НМРЕ и подобни на него материали.
- c) Закрепване на шкотите към палубата за всяко щормово ветрило или ветрило за силно време.
- d) Закрепване на шкота на трисел, което да не зависи от гика.

4.26.2 Ветрилна площ

Максималната площ на щормовите ветрила трябва да бъде по-малкото от площта по-долу и препоръчаното от проектанта на лодката или производителя на ветрилата.

Стаксел за силно време (или ветрило за силно време за лодка без преден щак) с

- a) I площ, равна на 13.5% от височината на предния триъгълник (IG), повдигната на квадрат и
II начин за закрепване към предния щак, независещ от паз за ликтрос.

Щормови стаксел

- c) За ветрила, изработени след 2011 г.: Площта на щормови стаксел и стаксел за силно време се изчислява като $(0.255 \times \text{дължината на предния лик} \times \text{перпендикуляра към предния лик} + 2 \times \text{ширината между средите на предния и задния лик})$.

4.26.3 Ветрилен гардероб

- a) III Рифоване на грота за намаляване на предния лик с 12.5%, или стаксел за силно време, както е определен в 4.26.2 а) (или ветрило за силно време за лодка без преден щак).

РАЗДЕЛ 5 – ЛИЧНА ЕКИПИРОВКА

Всеки член на екипажа трябва да има:

5.01 Спасителна риза

5.01.1 Спасителната риза трябва:

- a) I ако е произведена преди 2012 г. да отговаря на стандарта ISO 12402 – 3 (Ниво 150) или еквивалентен, включително EN 396 или UL 1180 и
ако е надувасма, да има система за надуване с газ и колани за бедрата, предотвратяващи надигането нагоре;

СПЕЦИАЛНИ РАЗПОРЕДБИ НА СВЕТОВНО ВЕТРОХОДСТВО ЗА ОТКРИТИ ВОДИ

- п) ако е произведена след 2011 г. да отговаря на стандарта ISO 12402 – 3 (Ниво 150) и да бъде снабдена със свирка, ухо за вдигане, отразяващ материал, автоматична/ръчна система за надуване с газ и ленти за чатала/бедрата (за предотвратяване на надигането нагоре);
 - с) да бъде ясно надписана с името на лодката или ползвателя
- 5.01.4 Отговорникът на лодката трябва лично да проверява всяка спасителна риза най-малко веднъж годишно.

РАЗДЕЛ 6 – ТРЕНИРОВКА

6.04 Редовна тренировка на борда

Най-малко веднъж годишно екипажите трябва да извършват упражнение за:

- a) спасяване на човек зад борда
- b) напускане на плавателния съд

6.05 Медицинска тренировка

- 6.05.3 Поне един член на екипажа трябва да бъде запознат с процедурите за Първа помощ, хипотермия, удавяне, сърдечно-белодробна реанимация и съответните комуникационни системи.

СПЕЦИАЛНИ РАЗПОРЕДБИ НА СВЕТОВНО ВЕТРОХОДСТВО ЗА
ОТКРИТИ ВОДИ

СПЕЦИАЛНИ РАЗПОРЕДБИ НА СВЕТОВНО ВЕТРОХОДСТВО
ЗА ОТКРИТИ ВОДИ

КАРТА ЗА ПРОВЕРКА

СЪСТЕЗАТЕЛНА КАТЕГОРИЯ 4 ЕДНОКОРПУСНИЦИ

- **ОТГОВОРНИК НА ЛОДКАТА** (виж СПВ 46): моля подгответе лодката и подпишете където е посочено.
- **ПРОВЕРЯВАЩИ:** маркирайте всичко проверено с V или X. Отбележете всички дефицити в Доклад за недостатъци. Покажете доклада на Отговорника на лодката и след това го предайте възможно най-скоро на регатната комисия.

Лодка

Сериен №

Брой на лицата
на борда

Проверката се извършва от вежливост. Проверяващият не може да ограничи или намали пълната и неограничена отговорност на собственика на лодката и нейния Отговорник.

Отхвърляне
на
отговорност

„С настоящето заявявам, че съм Отговорник на лодката и където отбележа нещо в този списък, то е в съответствие със съответната Специална разпоредба за открити води (СРОВО) . Прочел съм и разбрал тези разпоредби и по специално 1.02.1 и 1.02.2.

Име
(с печатни букви)

Подпис

Дата

- Разгърнете върху навигационната маса или друга повърхност**
- 4.11.1 Карти (не изцяло електронни), списък на маяци, инструменти за прокладка.
- Поставете върху койка (или койки)**
- 3.29.05 Една водоустойчива преносима УКВ радиостанция, поставена в аварийна торба
- 3.29.06 Второ радио, което може да приема метеорологични бюлетини (може да бъде преносима УКВ радиостанция)
- 4.08.1 Наръчник за оказване на първа помощ и аптечка
- 4.09.1 Рог за мъгла

СПЕЦИАЛНИ РАЗПОРЕДБИ НА СВЕТОВНО ВЕТРОХОДСТВО ЗА ОТКРИТИ ВОДИ

- | | | | | | | | | |
|---------------|--|--------------------------|--|--|--|--|--|--|
| 4.16.1 | Инструменти, запасни части, начин за откачане/срязване на неподвижния такелаж | <input type="checkbox"/> | | | | | | |
| 4.23.1 | Запишете датата на годност на всички ракети | <input type="checkbox"/> | | | | | | |
| | <table border="1" style="width: 100%; height: 20px; border-collapse: collapse;"> <tr> <td style="width: 16.6%;"></td> <td style="width: 16.6%;"></td> <td style="width: 16.6%;"></td> <td style="width: 16.6%;"></td> <td style="width: 16.6%;"></td> <td style="width: 16.6%;"></td> </tr> </table> | | | | | | | |
| | | | | | | | | |
| 5.01.1 | Спасителни ризи със светлина, свирка и т.н., по 1 за всеки от екипажа, надписани с име | <input type="checkbox"/> | | | | | | |
| 5.01.1 a) i) | Всяка риза има колани за бедрата | <input type="checkbox"/> | | | | | | |
| 5.01.4 | Всяка риза е проверена от Отговорник на лодката през последните 12 месеца | <input type="checkbox"/> | | | | | | |
| | Проверка под палубата | | | | | | | |
| 3.06.1 | Най-малко два изхода, поне 1 пред най-предната мачта | <input type="checkbox"/> | | | | | | |
| 3.08.2 | Илюминатори, които се отварят навътре имат надпис „ДА НЕ СЕ ОТВАРЯ В МОРЕТО“. | <input type="checkbox"/> | | | | | | |
| 3.10.1 | Кранове на отвори в корпуса под водолинията | <input type="checkbox"/> | | | | | | |
| 3.12.1 | Петата на мачта, стъпваща върху кила, е структурно закрепена | <input type="checkbox"/> | | | | | | |
| 3.18.2 | Трайно закрепена тоалетна чиния или пригодена кофа. | <input type="checkbox"/> | | | | | | |
| 3.19.2 | Трайно закрепени койки | <input type="checkbox"/> | | | | | | |
| 3.22.1 | Ръкохватки под палубата | <input type="checkbox"/> | | | | | | |
| 3.27.4 | Запасни крушки за навигационните светлини (не се изискват за светодиоди) | <input type="checkbox"/> | | | | | | |
| 4.03.1 | Конични тапи от мека дървесина при всеки фитинг на отвор през корпуса | <input type="checkbox"/> | | | | | | |
| 4.05.1 | Противопожарно одеяло до всяко устройство за готвене с открит пламък | <input type="checkbox"/> | | | | | | |
| 4.05.2 | 2 пожарогасителя в различни части на лодката | <input type="checkbox"/> | | | | | | |
| 4.12.1 | Схема на местоположението на спасителните средства | <input type="checkbox"/> | | | | | | |
| | При руля, готови за незабавна употреба | | | | | | | |
| 4.22.3 | Спасителен пояс със автоматична светлина и плаваща котва | <input type="checkbox"/> | | | | | | |
| 4.22.7 | Хвъргало, минимум 6 мм, 15-25 м. | <input type="checkbox"/> | | | | | | |
| | На палубата, където се съхранява или е готово за употреба | | | | | | | |
| 3.08.4 b) ii) | Устройства за затваряне на люковете, които могат да бъдат закрепени на мястото си | <input type="checkbox"/> | | | | | | |
| 4.25.1 | Здрав, остър нож в кания, надеждно закрепен | <input type="checkbox"/> | | | | | | |
| | Монтирани/поставени, проверени за употреба | | | | | | | |
| 3.27.1 | Навигационни светлини, над линията на ширстрека, които не се закриват при плаване | <input type="checkbox"/> | | | | | | |
| 4.10.1 | Радарен отражател | <input type="checkbox"/> | | | | | | |
| 4.10.1 a) | Усилвател на отразения радарен сигнал | <input type="checkbox"/> | | | | | | |
| 4.26.1. c) | Кипове за шкотите на всяко щормово ветрило или ветрило за силно време | <input type="checkbox"/> | | | | | | |

СПЕЦИАЛНИ РАЗПОРЕДБИ НА СВЕТОВНО ВЕТРОХОДСТВО ЗА ОТКРИТИ ВОДИ

Общи наблюдения

2.04.1	Цялата екипировка е готова за използване, подходящо оразмерена и функционираща	<input type="checkbox"/>
2.04.2	Тежките предмети са трайно монтирани или надеждно закрепени	<input type="checkbox"/>
3.01.1	Лодката е солидно построена, мореходна и водонепроницаема	<input type="checkbox"/>
3.08.1	Предните люкове се отварят само навън	<input type="checkbox"/>
3.08.3	Капаците на люковете са закрепени, над водата при крен 90 ⁰ и изпълняващи своите функции при преобръщане	<input type="checkbox"/>
3.08.5 a)	Прагът на входа за рубката е над линията на ширстрека на това място или е приемлива алтернатива	<input type="checkbox"/>
3.09.1	Кокпитът е здрав, водонепроницаем и отговаря на изискванията на СРОВ за размер и отводняване.	<input type="checkbox"/>
3.14.1	Цялата палуба е оградена с двойни леери и релинги, височина 600 мм.	<input type="checkbox"/>
3.23.1 a)	2 здрави кофи, всяка с въже и минимална вместимост 9 литра	<input type="checkbox"/>
3.23.2	Постоянно инсталирана ръчна осушителна помпа, която може да се използва, когато са затворени всички люкове	<input type="checkbox"/>
3.24 a)	Втори магнитен компас (може да бъде ръчен и/или електронен)	<input type="checkbox"/>
3.25	Не по-малко от 2 фала на всяка мачта, всеки от които може да вдигне ветрило	<input type="checkbox"/>
4.01.1	Ветрилни букви и номера, отговарящи на СПВ 77	<input type="checkbox"/>
4.17.1	Име на лодката върху плаващата екипировка	<input type="checkbox"/>
4.18	Светоотразяващ материал с морско качество върху плаващата екипировка	<input type="checkbox"/>